

INS 番録  
— アプリケーション —  
取扱説明書

## 目次

1. INS 番録アプリケーションの概要	1
2. 諸注意	1
3. 本ソフトのインストール	2
4. 操作の流れ	3
5. ウィンドウ説明	5
5-1. メインウィンドウ	5
5-2. 設定-パラメータ設定	5
5-3. 設定-音声設定 (ルート)	6
5-4. 設定-音声設定 (音声データフォルダ)	6
5-5. 設定-留守録スケジュール設定	7
5-6. 設定-祝日休日設定	8
5-7. CF カードメンテナンスウィンドウ	9
6. 目的の動作までの流れ	1 1
CF カードのメンテナンス (初期化)	1 1
留守録応答の録音	1 1
曜日別スケジュールの登録	1 1
祝日・休日スケジュールの登録	1 2
7. 連絡先	1 3



### 3. 本ソフトのインストール

#### 3-1.

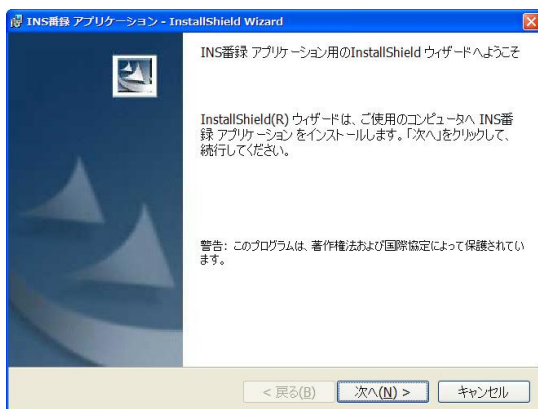
CDをPCのCDドライブにセットします。

#### 3-2.

自動的にセットアップが起動します。

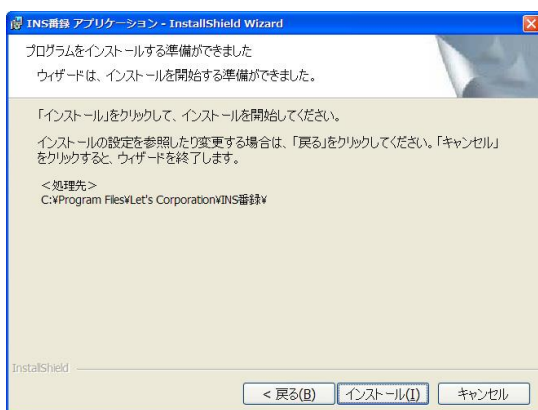
(自動起動がOFFの場合など自動起動しない場合があります。その際は、手動でCDドライブにアクセスして、[iv\_setup.exe]を実行してください。)

[次へ]を押してください。



#### 3-3.

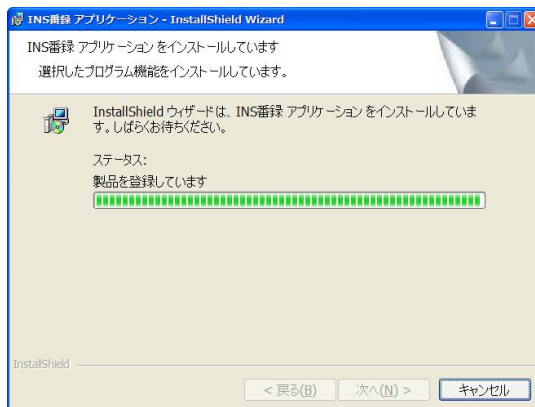
[インストール]ボタンを押してください。



#### 3-4.

インストール中です。

しばらくお待ちください。



#### 3-5.

正常にインストールが終了しました。

[完了]を押してインストールを終了してください。



#### 3-6.

スタートメニューとデスクトップに本ソフトのショートカットアイコンが追加されています。

## 4. 操作の流れ

### 4-1.

INS 番録本体から CF カードを取り出します。(取り出し方法は本体取扱説明書を参照願います)

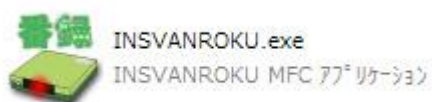
### 4-2.

CF カードドライブに取り出した CF カードを挿入します。

### 4-3.

本ソフトを起動します。

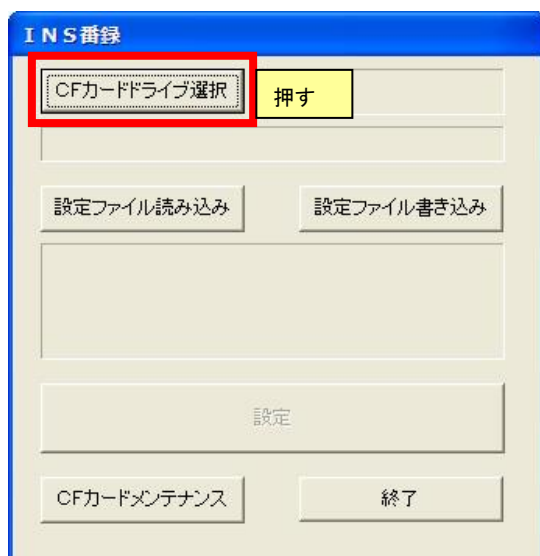
(ショートカットアイコンがスタートメニューとデスクトップにあります)



### 4-4.

メインウィンドウが表示されます。

「CF カードドライブ選択」ボタンを押します。



### 4-5.

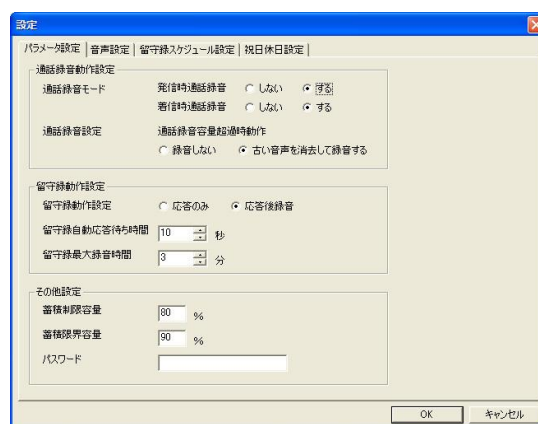
CF カードを挿入した CF カードドライブを選択します。



### 4-6.

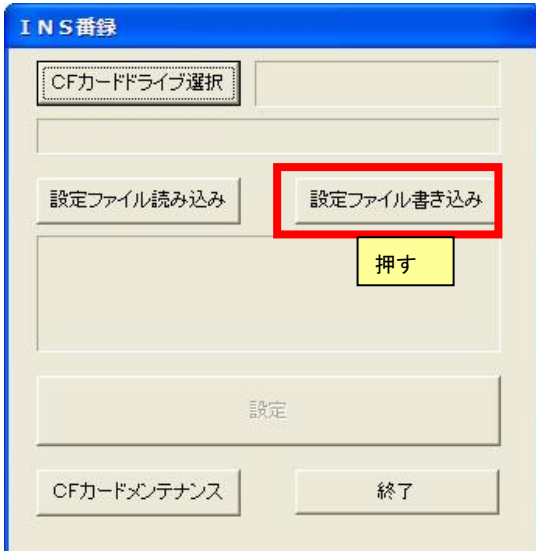
正常に読み込みが完了すると、下図設定ウィンドウが表示されます。

「Schedule.ibr を開く」ウィンドウが表示された場合は、INS 番録用の CF カードではないか、新しい CF カードの可能性ががあります。その場合は、後述の[CF カードメンテナンス]から CF カードのフォーマットを行ってください。



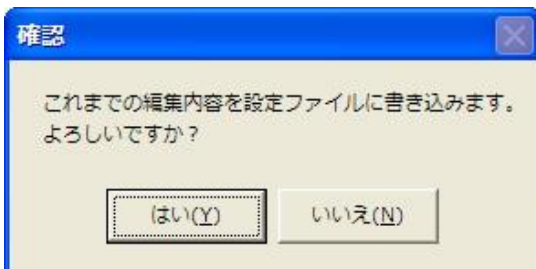
#### 4-7.

設定を終えたら、設定ファイルを CF カードに書き込みます。

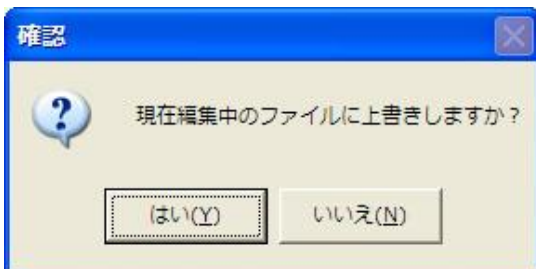


確認のメッセージが出ます。

[はい]を選択します。



編集中のファイルに上書きするか確認されますので、[はい]を選択します。

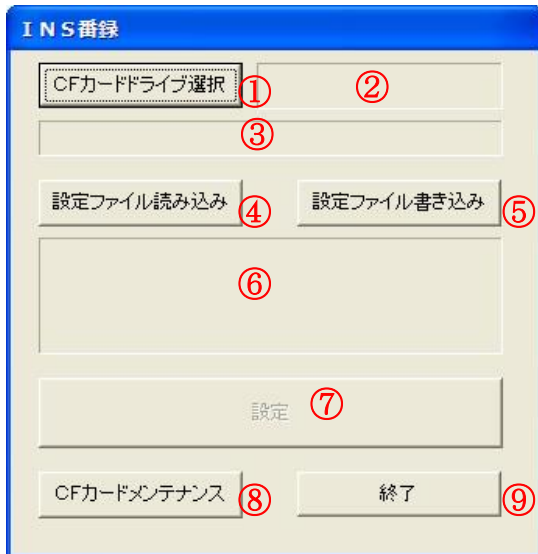


#### 4-8.

書き込みが完了しましたら[終了]ボタンを押して本ソフトを終了します。

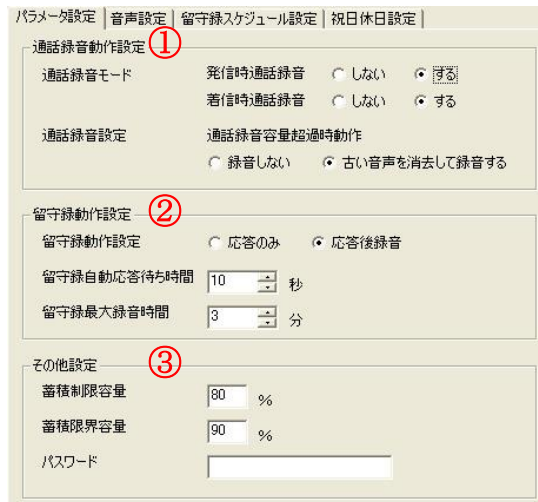
## 5. ウィンドウ説明

### 5-1. メインウィンドウ



- ① CF カードドライブ選択  
CF カードのドライブを選択します。
- ② ドライブパス  
CF カードドライブのパスが表示されます。
- ③ schedule.ibr ファイルパス  
現在編集中的[schedule.ibr] (INS 番録の設定ファイル) のパスが表示されます。
- ④ 設定ファイル読み込み  
[schedule.ibr]ファイルを読み込みます。
- ⑤ 設定ファイル書き込み  
設定内容を CF カードに書き込みます。
- ⑥ 情報欄  
各情報が表示されます。
- ⑦ 設定ボタン  
設定を行うためのウィンドウを表示します。
- ⑧ CF カードメンテナンス  
CF カードの初期化を行うためのウィンドウを表示します。
- ⑨ 終了ボタン  
本ソフトを終了します。

### 5-2. 設定—パラメータ設定



- ① 通話録音動作設定  
通話録音モード—発信時通話録音  
発信した時の通話を録音するかしないかを設定します。  
通話録音モード—着信時通話録音  
着信したときの通話を録音するかしないかを設定します。  
通話録音設定—通話録音容量超過時動作  
CF カードの録音容量がいっぱいに鳴ったときの動作を、[録音しない]か[古い音声を取り除いて録音する]から選択します。
- ② 留守録動作設定  
留守録動作設定  
留守録設定時にどのように対処するかを確認します。  
留守録自動応答待ち時間  
留守録を開始するまでの設定時間を秒単位で設定します。  
留守録最大録音時間  
留守録の最大録音時間を分単位で設定します。

### ③ その他設定

#### 蓄積制限容量

ここで指定したパーセンテージを超えた場合、以下の通りとなります。

【[通話録音容量超過時動作]で[録音しない]を選択している場合】

以降の録音を行いません。

【[通話録音容量超過時動作]で[古い音声]を消去して録音する]を選択している場合】

以降の録音は、古いデータを消去してから行います。

#### 蓄積限界容量

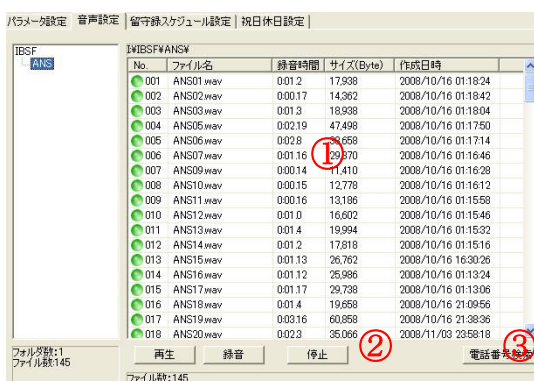
ここで指定したパーセンテージを超えた場合、それ以上の録音を停止します。

録音中のファイルは停止するまでの録音データとなります。

#### パスワード

設定変更などに伴うパスワードを入力します。

## 5-4. 設定-音声設定 (音声データフォルダ)



### ① 音声ファイル一覧

CF カードに保存されている音声ファイルが一覧で表示されています。

表示内容は、[シーケンス番号]、[ファイル名]、[録音時間]、[サイズ(Byte)]、[作成日時]の順で情報が表示されています。

### ② 再生・録音・停止ボタン

再生ボタン

選択中の音声ファイルを再生します。

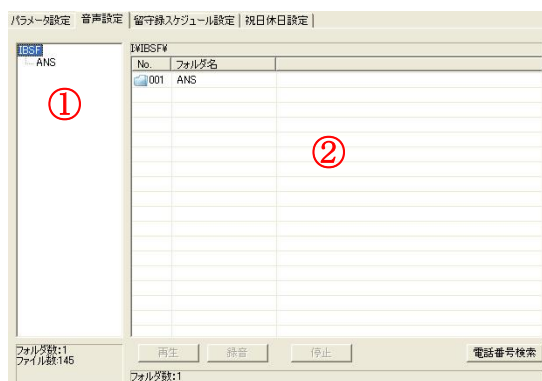
停止ボタン

再生中の音声を停止します。

録音ボタン

新たに録音を開始します。

## 5-3. 設定-音声設定 (ルート)

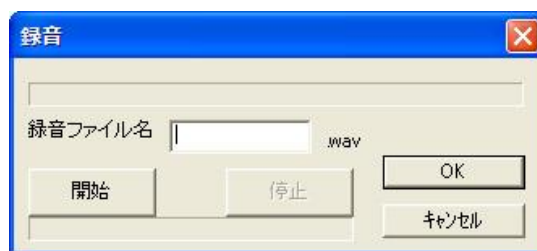


### ① フォルダ階層

フォルダの階層がツリー構造で表示されます。

### ② フォルダ一覧

選択中のフォルダ内のファイル一覧を表示します。

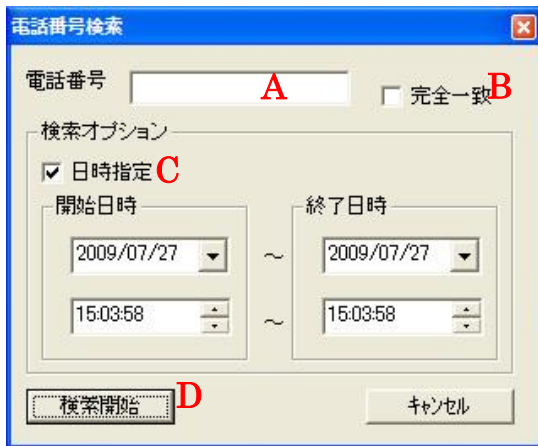


録音するファイル名を最大半角 8 文字で入力し、[開始]ボタンを押すと録音を開始します。

### ③ 電話番号検索

通話録音音声データ内から指定した電話番号のファイルを検索します。通話録音の音声データが無い場合は押せません。





**A 電話番号**

検索したい電話番号を入力します。

**B 完全一致**

検索対象の電話番号に完全に一致したファイルのみ表示します。

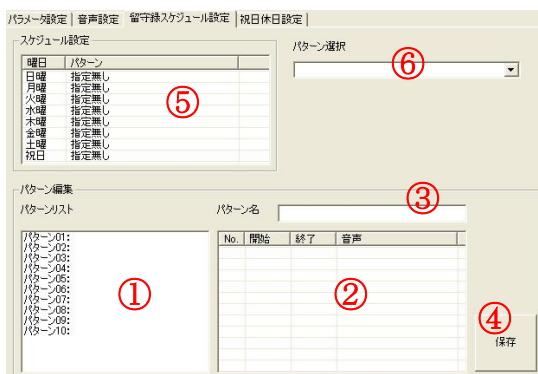
**C 検索オプションー日時指定**

開始日時と終了日時を指定して、該当するファイルのみ表示します。

**D 検索開始ボタン**

検索を開始します。

**5-5. 設定ー留守録スケジュール設定**



留守録のスケジュールを設定します。

設定するためにはパターンリストの作成と再生ファイルを指定する必要があります。

パターンリストへの追加手順は、追加したいパターンリストの選択 (①)、時間帯の設定 (②)、パターン名の入力 (③)、保存ボ

タンを押してパターンリストへの追加 (④) となります。

スケジュールに登録する手順は、スケジュールを設定したい曜日を選択 (⑤)、パターンを選択 (⑥) となります。

(特定の日付で留守録応答音声を設定する場合は、[祝日休日設定]で設定します。)

① パターンリスト

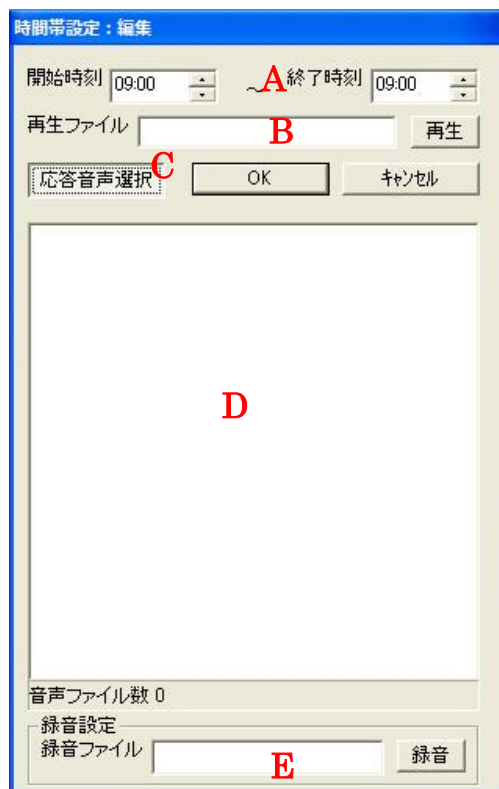
留守録応答するパターンを表示します。登録は最大10件となります。

② 時間帯リスト

選択しているパターンリストに対する時間帯内容を表示します。

登録は最大10件となります。

指定した時間帯ナンバーをダブルクリックすることで編集・新規登録が可能です。削除するときは、削除したい時間帯ナンバーを選択し、キーボードのデリートキーを押します。



#### A 開始時刻・終了時刻

留守録応答で指定した音声を再生する時間帯を指定します。

終日（1日中）は、開始時刻を[00:00]、終了時刻を[23:59]で指定することにより可能となります。

#### B 再生ファイル

留守録応答で再生する音声ファイルを選択します。ファイルの選択は、[応答音声選択]ボタンを押すことでリストから選択することができます。選択した音声は、[再生]ボタンを押すことで確認することができます。

#### C 応答音声選択

留守録応答で再生する音声ファイルを選択するためのリストを表示します。もう一度押すと非表示になります。

#### D 応答音声リスト

留守録応答で再生する音声ファイルのリストです。録音したデータが無い場合は空欄となります。

#### E 録音ファイル

ファイル名を入力して[録音]ボタンを押すことで録音できます。

ここで録音したデータが、休日祝日設定の応答メッセージなどに利用できます。

#### ③ パターン名

パターンリストに対する名称を指定します。

わかりやすい名称（例えば、「休日設定」や「昼休み」など）にすることをおすすめします。

パターン名は必ず入力してください。

パターン名を入力しないと時間帯リストが反映されません。

#### ④ 保存ボタン

パターン名を反映し、パターンリストに登録します。

#### ⑤ スケジュールリスト

曜日・祝日に対するパターン設定内容が表示されます。

設定を変更するには、変更したい曜日（祝日）を選択し、[パターン選択]でパターンを選択します。

#### ⑥ パターン選択

パターンリストに登録されているパターンを選択します。

### 5-6. 設定-祝日休日設定



#### ① 祝日リスト

祝日の日付と祝日名のリストが表示されます。

リストから祝日を選択すると、右下のカレンダーに日付を表示します。

#### ② 祝日自動計算

カレンダーで選択している日付から1年先までの祝日を自動的に計算し、祝日リストに表示します。祝日名の後に[\*]印が付いている物は次の年の祝日になります。

（カレンダーで選択している日付が2009年の場合、\*印が付いている祝日は2010年を表します。）

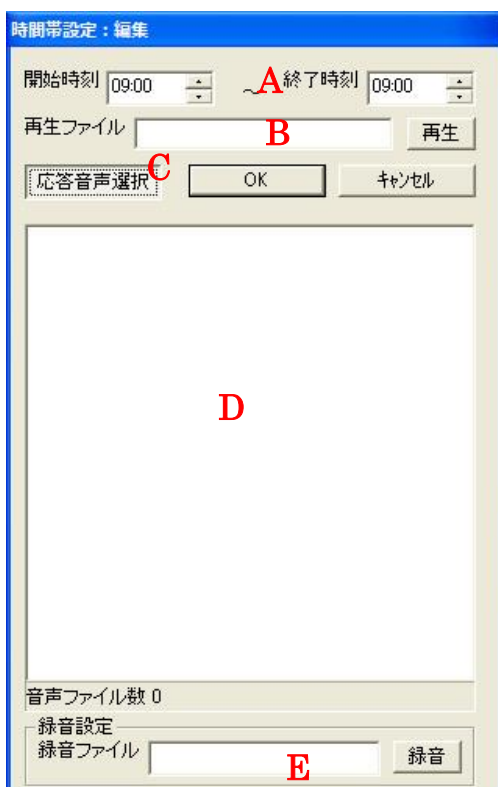
### ③ 休日期間時間帯リスト

特定の日付（期間）に留守録応答音声を再生するために日付を指定します。

（例えば盆休みや創立記念日など）

最大10件の登録が可能です。

指定した時間帯ナンバーをダブルクリックすることで編集・新規登録が可能です。



#### A 開始日付・終了日付

留守録応答で指定した音声を再生する日付を指定します。

終了日付の23時59分まで指定されます。

#### B 再生ファイル

留守録応答で再生する音声ファイルを選択します。ファイルの選択は、[応答音声選択]ボタンを押すことでリストから選択することができます。選択した音声は、[再生]ボタンを押すことで確認することができます。

#### C 応答音声選択

留守録応答で再生する音声ファイルを選択するためのリストを表示します。もう一度押すと非表示になります。

#### D 応答音声リスト

留守録応答で再生する音声ファイルのリストです。録音したデータが無い場合は空欄となります。

#### E 録音ファイル

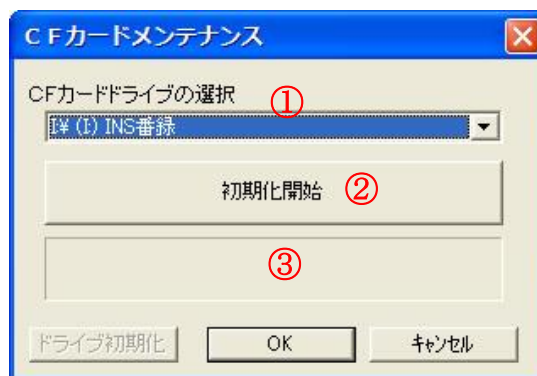
ファイル名を入力して[録音]ボタンを押すことで録音できます。

ここで録音したデータが、休日祝日設定の応答メッセージなどに利用できます。

### ④ カレンダー

現在の日付や選択した休日の日付が表示されます。

## 5-7. CFカードメンテナンスウィンドウ



CFカードのメンテナンス（初期化）を行います。

#### ① CFカードドライブの選択

INS番録のCFカードを差し込んだCFカードドライブを選択します。

② 初期化開始ボタン

初期化を開始します。

初期化を開始すると黒い別ウィンドウが開き、処理を進めます。

暫く（1分程度）そのままお待ちください。

③ メッセージ欄

終了した旨を表示します。

## 6. 目的の動作までの流れ

目的の動作を行うための操作の流れです。  
本ソフトを起動して CF カードドライブを指定したところからの説明となります。

### ◆CF カードのメンテナンス（初期化）

1. [CF カードメンテナンス]を選択
2. 初期化作業を行う旨の確認ダイアログが表示されるので[OK]を押す
3. CF カードのドライブを選択する
4. 初期化の確認ダイアログが表示されるので[OK]を押す
5. 別ウィンドウで処理が進むので暫くそのまま待つ
6. メッセージ欄に[終了しました]と表示されたら[OK]ボタンを押してウィンドウを閉じる

### ◆留守録応答の録音

1. 録音するための機器（マイクなど）を PC に接続し、録音できる状態にする
2. [設定]ボタンを押して設定ウィンドウを開く
3. [祝日休日設定]タブを開く
4. [休日期間]リストをダブルクリックする
5. [応答音声選択]ボタンを押す
6. [録音設定]の[録音ファイル]に任意のファイル名を半角 8 文字以内で入力
7. [録音]ボタンを押す
8. 録音が終了したら[終了]ボタンを押す
9. [保存中]としばらく表示され、リストに録音データが追加されたのを確認したら[キャンセル]でウィンドウを閉じる

### ◆曜日別スケジュールの登録

（時間帯別、曜日別で登録したいとき）

1. 留守録応答が録音されているかを確認する（されていなければ[留守録応答の録音]の手順で録音を行う）
2. [設定]ボタンを押して設定ウィンドウを開く
3. [留守録スケジュール設定]タブを開く
4. [パターンリスト]より空きパターン（例えば「パターン 0 1」）を選択する
5. [時間帯リスト]の空き番号（例えば 1 番）をダブルクリックする
6. [開始時刻]と[終了時刻]を指定する
7. [応答音声選択]ボタンを押す
8. [応答音声リスト]より再生したい音声ファイルをダブルクリックする
9. [再生ファイル]に該当ファイルが登録されるので、[OK]ボタンを押す
10. [パターン名]に任意の名前を入力する
11. [保存]ボタンを押す
12. パターンリストにパターン名称が登録されたのを確認する
13. [スケジュールリスト]からスケジュール登録を行いたい曜日（祝日）を選択する
14. [パターン選択]から先ほど登録したパターン名を選択する
15. [スケジュールリスト]の指定曜日のパターン項目が[設定無し]からパターン名に変更されたのを確認し、[OK]ボタンを押してウィンドウを閉じる

#### ◆祝日・休日スケジュールの登録

(特定日終日で指定したいとき)

1. 留守録応答が録音されているかを確認する（されていなければ[留守録応答の録音]の手順で録音を行う）
2. [設定]ボタンを押して設定ウィンドウを開く
3. [祝日休日設定]タブを開く
4. [休日期間]リストの空き番号(例えば1番)をダブルクリックする
5. [開始日付]と[終了日付]を指定する
6. [応答音声選択]ボタンを押す
7. [応答音声リスト]より再生したい音声ファイルをダブルクリックする
8. [再生ファイル]に該当ファイルが登録されるので、[OK]ボタンを押す
9. [休日期間]リストに登録されたかを確認し、[OK]ボタンを押してウィンドウを閉じる

## 7. 連絡先

本ソフトに関するお問い合わせは、下記にお願い致します。



〒460-0002

愛知県名古屋市中区丸の内2-18-20 坂長ビル4F

052-201-6230 (月～金曜日 9:15～18:00) (土日祝年末年始除く)

サポートセンター (レッツ八事R&Dセンター)

〒468-0074

愛知県名古屋市天白区八幡山1301-1

052-861-0567 (月～金曜日 9:15～18:00) (土日祝年末年始除く)